

Record your model number:

Noter le numéro de modèle :

Anoto su número de modelo: _____

NOTE: Only install hot mop waterproofing on cast iron drain bodies.

NOTE: Required tools will depend on drain connection method.

Follow all local plumbing and building codes.

1A. Drain Test Plug

1B. 3"x3" No Hub Rubber Coupling

1C. 3"x2" No Hub Rubber Coupling Reducer

1D. PVC Cement

1E. PVC Primer

4A. Remove rough floor material at the flange location to allow the flange to install flush with the rough floor.

5A. For PVC connection: Dry-fit the flange onto the drain pipe. If the flange does not lay flush with the rough floor, measure the gap and shorten the drain pipe by that measurement.

6A. For rubber coupling connection: Dry-fit the flange and rubber coupling onto the drain pipe. If the flange does not lay flush with the rough floor, measure the gap and shorten the drain pipe by that measurement.

7A. Attach the flange to the drain pipe. For PVC, use PVC cement. For cast iron, use a 3"x3" rubber coupling. For 2" drain pipes, use a 3"x2" rubber coupling reducer.

8A. Install waterproofing layer over the drain flange.

9A. Cut a hole in the waterproofing layer for the pipe outlet. Verify that the hole extends just outside the screw holes.

10A. Measure the thickness of the tile to determine the orientation of the drain clamp.

11A. Secure the drain clamp. Verify that the weep holes are not blocked.

12A. Plug the drain and run water. Check for external leaks.

13A. Remove the plug.

14A. Thread the strainer body into the collar and set the ring onto the strainer body.

15A. Rotate the strainer body until it is aligned with the height of the tile and matches the tile pattern. Install the tile taking care not to damage the ring on the strainer body.

Need help? Contact our Customer Care Center.

• USA/Canada: 1-800-4KOHLER (1-800-456-4537) Mexico: 001-800-456-4537

• **Service parts:** kohler.com/serviceparts

• **Care and cleaning:** kohler.com/clean

• **Patents:** kohlercompany.com/patents

This product is covered under the **KOHLER® One-Year Limited Warranty**, found at kohler.com/warranty. For a hardcopy of warranty terms, contact the Customer Care Center.

REMARQUE : Seulement installer l'imperméabilisation avec épannage à chaud sur les corps de drain en fonte.

REMARQUE : Les outils requis dépendront de la méthode de connexion du drain.

Respecter tous les codes de plomberie et de bâtiment locaux.

1A. Bouchon de test de drain

1B. Raccordement en caoutchouc de 3 po x 3 po sans emboîtement

1C. Réducteur de raccordement en caoutchouc 3 po x 2 po sans emboîtement

1D. Ciment PVC

1E. Apprêt PVC

4A. Retirer le matériau de sous-plancher à l'emplacement de la bride pour permettre une installation de la bride à ras du sous-plancher.

5A. Pour le raccord PVC : Adapter la bride à sec sur le tuyau d'écoulement. Si la bride n'est pas posée à ras du sous-plancher, mesurer l'espacement et raccourcir le tuyau d'écoulement par cette mesure.

6A. Pour un raccordement en caoutchouc : Adapter la bride et le raccordement en caoutchouc sur le tuyau d'écoulement. Si la bride n'est pas à ras du sous-plancher, mesurer l'écartement et raccourcir le tuyau d'écoulement par cette mesure.

7A. Attacher la bride sur le tuyau d'écoulement. Pour le PVC, utiliser du ciment PVC. Pour la fonte, utiliser un raccordement en caoutchouc de 3 po x 3 po. Pour les tuyaux d'écoulement de 2 po, utiliser un réducteur de raccordement en caoutchouc de 3 po x 2 po.

8A. Installer la couche d'imperméabilisation par-dessus la bride de plancher.

9A. Découper un trou dans la couche d'imperméabilisation pour l'orifice de sortie du tuyau. Vérifier que le trou se prolonge juste à l'extérieur des trous de vis.

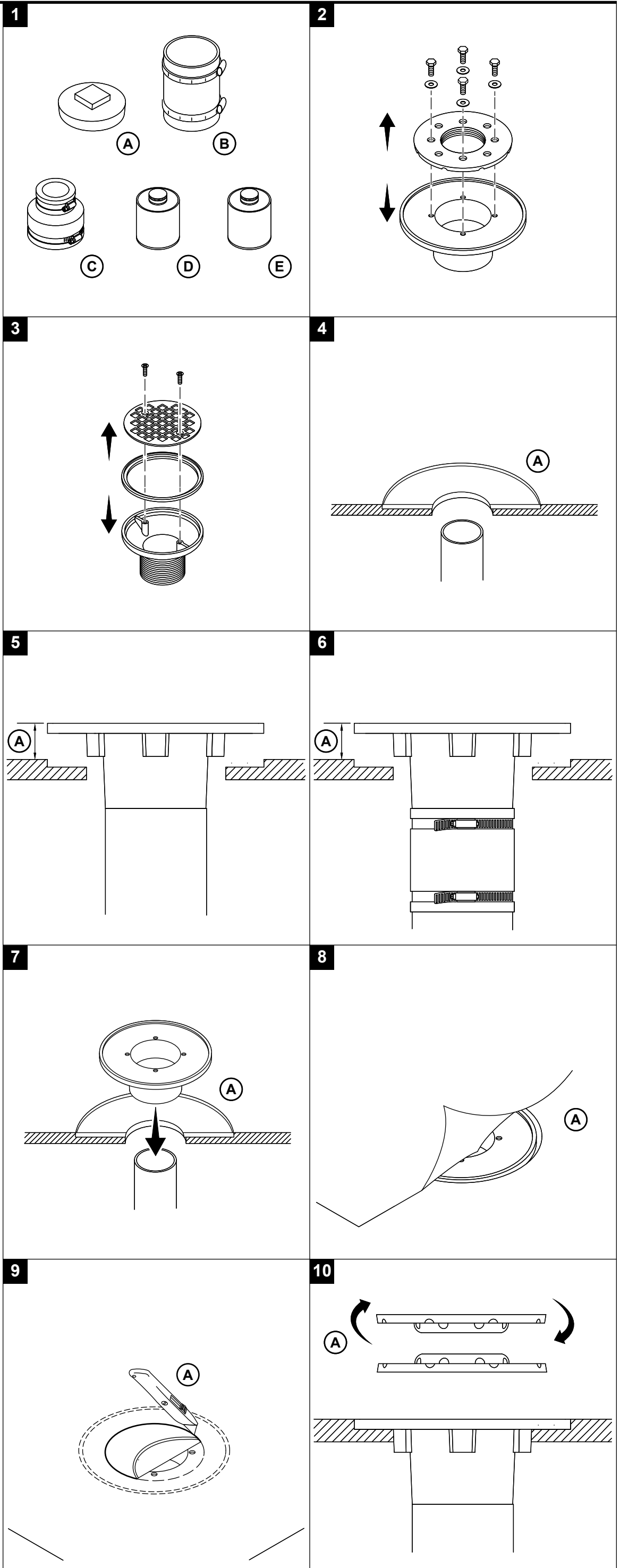
10A. Mesurer l'épaisseur du carrelage pour déterminer l'orientation du collier du drain.

11A. Fixer solidement le collier du drain. Vérifier que les trous de la barbacane ne sont pas bloqués.

12A. Boucher le drain et faire couler l'eau. Rechercher des fuites externes éventuelles.

13A. Retirer le bouchon.

14A. Enfiler le corps de la crépine dans le collier et poser l'anneau sur le corps de la crépine.



15A. Tourner le corps de la crépine jusqu'à ce qu'il soit aligné avec la hauteur du carrelage et corresponde au schéma du carrelage. Installer le carrelage en veillant à ne pas endommager l'anneau sur le corps de la crépine.

Besoin d'aide? Appeler notre centre de services à la clientèle.

• USA/Canada : 1-800-4KOHLER (1-800-456-4537) Mexique : 001-800-456-4537

• **Pièces d'entretien :** kohler.com/serviceparts

• **Entretien et nettoyage :** kohler.com/clean

• **Brevets :** kohlercompany.com/patents

Ce produit est couvert sous la garantie limitée d'un an **KOHLER®**, fournie sur le site kohler.com/warranty. Pour obtenir une copie imprimée des termes de la garantie, s'adresser au centre de services à la clientèle.

NOTA: Solo aplique impermeabilizante de membrana asfáltica caliente sobre desagües de hierro fundido.

NOTA: Las herramientas necesarias dependen del método de conexión que se use para el desagüe.

Cumpla todos los códigos locales de plomería y construcción.

1A. Tapón de prueba del desagüe

1B. Acoplamiento de goma de 3 x 3 pulg, sin centro de sujeción

1C. Acoplador reductor de 3 x 2 pulg, sin centro de sujeción

1D. Cemento para PVC

1E. Imprimador para PVC

4A. Retire el material del suelo sin acabado en el lugar de la brida, para permitir que esta quede instalada al ras con el piso sin acabado.

5A. En conexiones de PVC: Coloque preliminarmente la brida en el tubo del desagüe. Si la brida no queda al ras con el piso sin acabado, mida la separación y acorte el tubo de desagüe esa misma distancia.

6A. En conexiones con acoplamiento de goma: Coloque preliminarmente la brida y el acoplamiento de goma en el tubo de desagüe. Si la brida no queda al ras con el piso sin acabado, mida la separación y acorte el tubo de desagüe esa misma distancia.

7A. Una la brida al tubo de desagüe. Con PVC, use cemento para PVC. En el caso de hierro fundido, use un acoplamiento de goma de 3 x 3 pulg. Con tubos de desagüe de 2 pulg, use un acoplador reductor de goma de 3 x 2 pulg.

8A. Instale una capa de impermeabilizante sobre la brida del desagüe.

9A. Recorte un orificio en la capa de impermeabilizante para la salida del tubo. Verifique que el orificio sobrepase los orificios para los tornillos.

10A. Mida el espesor del azulejo para determinar la orientación de la abrazadera del desagüe.

11A. Fije la abrazadera del desagüe. Verifique que los orificios de alivio no estén bloqueados.

12A. Tape el desagüe y deje correr el agua. Revise que no haya fugas al exterior.

13A. Retire el tapón.

14A. Enrosque el cuerpo de la coladera en el collarín, y ajuste el anillo en el cuerpo de la coladera.

15A. Gire el cuerpo de la coladera hasta que quede alineado con la altura del azulejo y que se adapte al patrón de diseño. Instale el azulejo teniendo cuidado de no dañar el anillo en el cuerpo de la coladera.

¿Necesita ayuda? Comuníquese con nuestro Centro de Atención al Cliente.

• EE. UU./Canadá: 1-800-4KOHLER (1-800-456-4537) México: 001-800-456-4537

• **Piezas de repuesto:** kohler.com/serviceparts

• **Cuidado y limpieza:** kohler.com/clean

• **Patentes:** kohlercompany.com/patents

A este producto lo cubre la **garantía limitada de un año de KOHLER®**, que se puede consultar en kohler.com/warranty. Si lo desea, solicite al Centro de Atención al Cliente una copia impresa de los términos de la garantía.

